

MENU

**pebeo**

Rechercher un produit, une gamme, une couleur...



Inspiration &gt; Tutos &gt; Porte-savon En Argile

# PORTE-SAVON EN ARGILE

16/02/2022

*"En mélangeant les argiles sans cuisson Pébéo blanche et rouge, obtenez un effet marbré pour un porte-savon très tendance."*



Matériels :

- ARGILE SANS CUISSON BLANCHE et ROUGE

MENU

**pebeo**



- Du film étirable
- Une éponge
- Un rouleau à pâtisserie et 2 baguettes d'environ 5mm de diamètre
- Une fine baguette pointue ou un cure-dent (pour percer les trous)
- Un couteau
- Un morceau de papier de verre fin

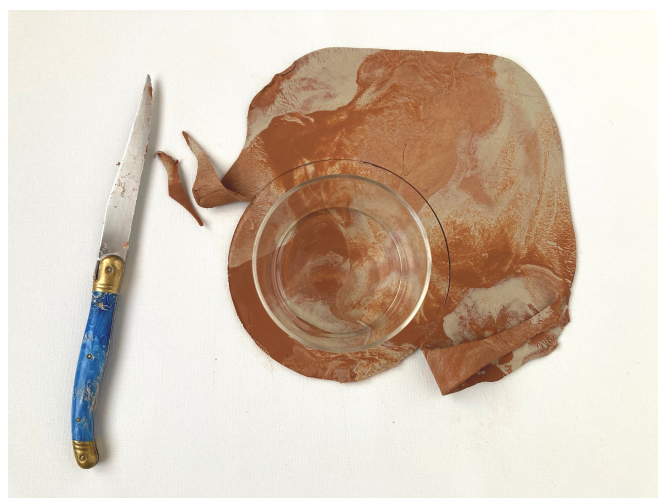
Niveau de difficultés :

- Difficile
- Temps de réalisation : 2 heures de moulage / 12 heures de séchage / 1 heure de perçage et lissage / 2 jours de séchage complet / séchage du vernis : 2 fois 10 heures par face

- Découpez une tranche environ 1 centimètre dans les blocs d'ARGILE SANS CUISSON BLANCHE et d'ARGILE SANS CUISSON ROUGE.
- Coupez ces tranches en petits morceaux et alignez les morceaux en répartissant les deux coloris (le résultat final dépendra de la proportion de chaque coloris que vous choisirez d'assembler) Avec les doigts, écrasez les petits morceaux pour les lier les uns aux autres puis roulez-les ensemble.



MENU

**pebeo**

- Quand les deux argiles sont bien mélangées, formez une boule que vous allez écraser au rouleau entre deux baguettes de 5mm d'épaisseur pour avoir une épaisseur constante. Il ne faut pas que ce soit plus fin sinon votre porte-savon serait trop fragile.
- Placez du film étirable à l'extérieur du verre-gabarit afin que l'argile n'accroche pas en séchant, puis placez le devant vous à l'envers (le fond vers le haut).
- Placez le rond d'argile découpé sur le fond du verre en le centrant et rabattez le surplus le long des parois du verre pour former les rebords du porte-savon.

- Lissez avec les doigts pour aplanir les surplus d'épaisseur afin que le rebord du porte-savon soit bien régulier. Si besoin, lissez avec une éponge humide.
- Laisser sécher plusieurs heures, jusqu'à ce que l'argile puisse être manipulée sans se déformer mais qu'elle soit encore fraîche
- Il faut entre 6 et 8 heures, voir 12 heures selon la chaleur et le taux d'humidité de la pièce où vous êtes. Attention, ne placez pas votre porte savon près d'un radiateur pour que ça



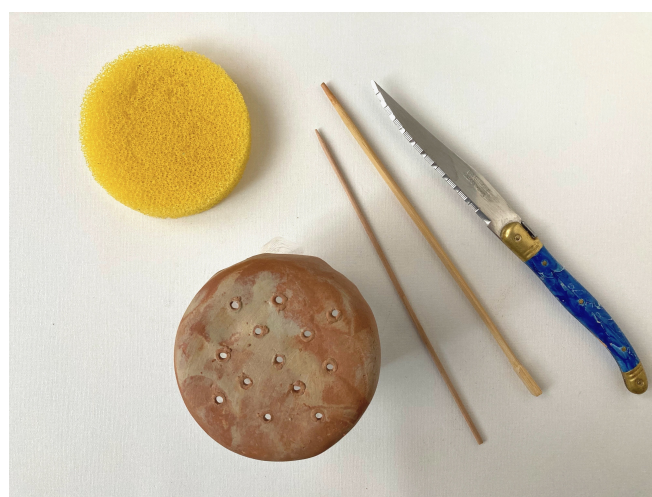
MENU

**pebeo**

l'argile, démouler-la pour formez-les trous pour l'évacuation de l'eau.

- Avec une baguette fine, marquez légèrement de la pointe de la baguette l'emplacement des trous, de façon régulière ou aléatoire, puis percez de la face intérieure vers l'extérieur en enfonçant doucement la baguette pour former chaque trou.

- Replacez le porte-savon sur le verre-gabarit et nettoyez le surplus de terre qui s'est formé avec le couteau, puis lissez délicatement avec l'éponge.
- Laisser sécher complètement : quelques heures sur le gabarit pour qu'il garde la bonne forme puis retourné pour que l'intérieur sèche aussi pendant au moins un jour ou deux. Vous ne devez plus sentir d'humidité quand vous prenez l'argile entre vos mains



- Quand c'est complètement sec, poncez doucement le porte-savon pour enlever les irrégularités de la surface.

MENU

**pebeo**

l'intérieur du porte-savon avec la petite brosse.

- Vérifiez que les trous ne sont pas bouchés avec du vernis qui aurait coulé, sinon, débouchez-les en passant la baguette fine dans les trous.
- Laissez sécher 10 heures puis passez une seconde couche.
- Quand la seconde couche est sèche, faites de même pour l'extérieur du porte-savon



PARTAGEZ CE TUTORIEL

VOUS AIMEREZ AUSSI